

# INNHERRED



## **SAMMEN FOR EN KONKURRANSEDYKTIG, ATTRAKTIV OG BÆREKRAFTIG BO- OG ARBEIDSMARKEDSREGION**

**Overordnet Innherredsstrategi 2021-2023**



**Innherred regionråd**

Snåsa, Steinkjer, Inderøy, Verdal og Levanger

# Innhold

Innledning.....	3
Mål for Innherredsstrategien .....	3
Visjon - overordnet mål.....	3
De viktigste strategiske områdene .....	3
Muligheter og utfordringer .....	4
Attraktivitet .....	4
Demografi – befolkningsutvikling.....	4
Forsørgerbrøk.....	4
Innvandring .....	5
Sysselsetting .....	5
Arealutfordringer .....	6
Omdisponering av jordbruksareal .....	6
Nydyrking .....	6
Næringsareal .....	7
Samferdsel og transport.....	7
Kompetanse, FoU og innovasjon.....	7
Universitetsregion Innherred .....	8
Kompetanseforum.....	8
Innovasjon .....	9
Klima og miljø.....	9
Grønn omstilling - endringsbehov .....	9
By- og stedsutvikling samt destinasjonsutvikling .....	10
Sørsamisk – kultur, språk, historie og næring .....	10
Matregion - historiske Trøndelag .....	10
Nasjonaljubileet 2030 – Norge i tusen år .....	11
Internasjonalt samarbeid .....	11

## Innledning

Innherredsregionen består av kommunene Snåsa, Steinkjer, Inderøy, Verdal og Levanger. Regionen samarbeider gjennom Innherred regionråd som ble opprettet i april 2021.

Regionen har store ambisjoner for samarbeidet. Dette gjenspeiles i samarbeidsavtalen som ligger til grunn for arbeidet i regionrådet.

Det første, overordnede strategidokumentet trekker opp hovedutfordringene til regionen, hovedmålene for regionrådet og prioriterer områder for tettere politisk samarbeid i perioden 2021-2023.

## Mål for Innherredsstrategien

Målene for Innherredsstrategien er basert på regionrådets samarbeidsavtale, utfordringsbildet for Innherred og innspill fra regionrådet underveis i prosessen:

- Bidra til verdiskaping og bosetting i regionen gjennom å ivareta regionens og den enkelte kommunes fortrinn og muligheter.
- Styrke Innherred som et regionalt tyngdepunkt i Trøndelag.
- Gi retning for bærekraftig samfunnsutvikling

## Visjon - overordnet mål

**Sammen for en konkurransedyktig, attraktiv og bærekraftig bo- og arbeidsmarkedsregion.**

Visjonen er den samme som er vedtatt i prosjektet «Innherredsbyen».

## De viktigste strategiske områdene

Ut fra en vurdering av regionenes muligheter og utfordringer, vil samarbeidet i regionen i perioden 2021-2023, i størst grad fokusere på disse områdene:

- Samferdsel og transport.
  - Felles areal- og transportstrategi for Innherredsbyen 2021-2040 - Sammen for attraktivitet og grønne reiser. (Vedtatt av kommunene og fylkeskommunen)
- Næringsutvikling
  - Utarbeidelse av felles næringsstrategi
  - Innovasjon
  - Reiseliv
  - Næringsareal
- Internasjonalisering
  - Medlemskap i foreningen Trøndelags Europakontor
  - Utarbeide felles Internasjonal strategi
- Kompetanse og FOU
  - Opprette Kompetanseforum Innherred
  - Universitetsregion Innherred
- By- og stedsutvikling
  - Prosjekt i regi av regionrådet: By- og BygdeLab Innherred

# Muligheter og utfordringer

## Attraktivitet

Telemarksforskning definerer attraktivitet slik i rapporten «[Programteori for attraktivitet](#)»: «*En stedlig egenskap som påvirker flyttestrømmen til et sted, enten ved at stedet tiltrekker seg næringsliv eller besøkende som skaper arbeidsplassvekst og derigjennom innflytting, eller at stedet er attraktivt som bosted uavhengig av arbeidsplassutviklingen*». Det beskrives tre typer attraktivitet: bedrifts-, besøks- og bostedsattraktivitet og et stort antall ulike faktorer som påvirker attraktiviteten.

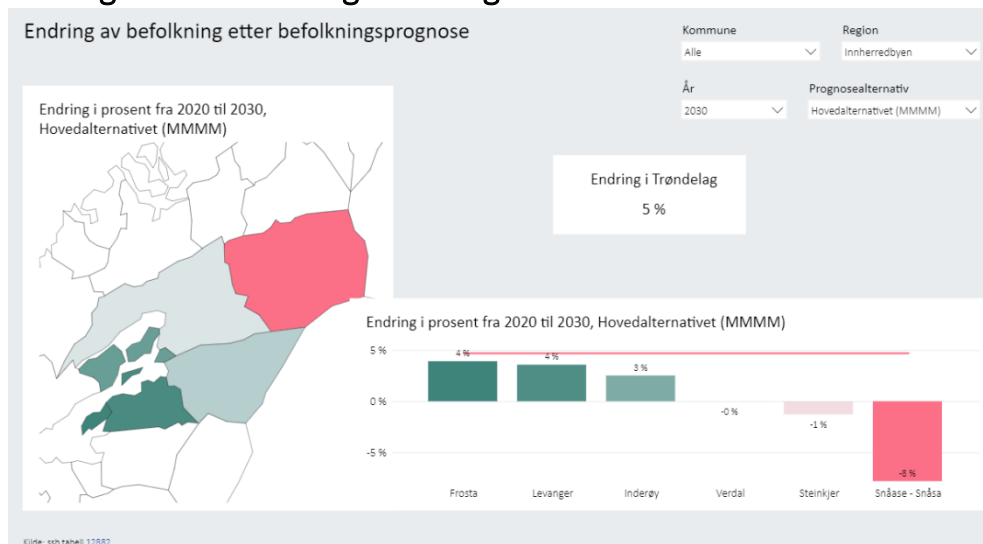
### Drivere for befolkningsøkning

- Tilgang på arbeid i bokommunen eller nærliggende kommuner
- Boligpriser
- Attraktive bo- og oppvekstmiljø
- Stor andel personer med høyere utdanning trekker til seg flere unge etablerere
- Nærhet til Trondheim

Følgende faktorer trekkes frem som viktige for attraktive steder av Transportøkonomisk institutt:

- Et variert tilbud av gode boliger og boligområder
- Bedre tilgang på gode utearealer
- Mer levende sentrum
- Bedre transportkvalitet med mindre biltrafikk
- Økt tilgjengelighet til et variert jobbmarked
- Økt attraktivitet for virksomheter
- 

## Demografi – befolkningsutvikling

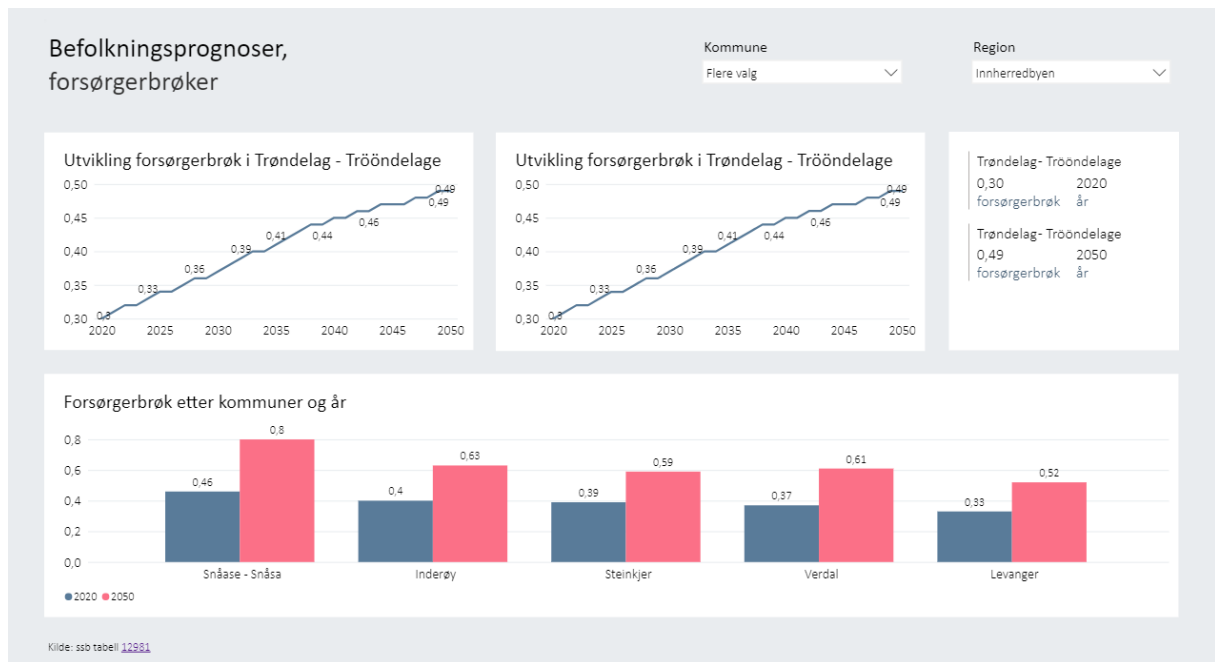


Kilde: Trøndelag i tall

Innherred vil ha en lavere befolkningsvekst enn gjennomsnittet i Trøndelag fram til 2030, jfr. hovedalternativet til SSB. Prognosen tar ikke hensyn til ny E6, nye tog og flere avganger på Trønderbanen som er under planlegging/gjennomføring og som vil utvide arbeidsregionen.

### Forsørgerbrøk

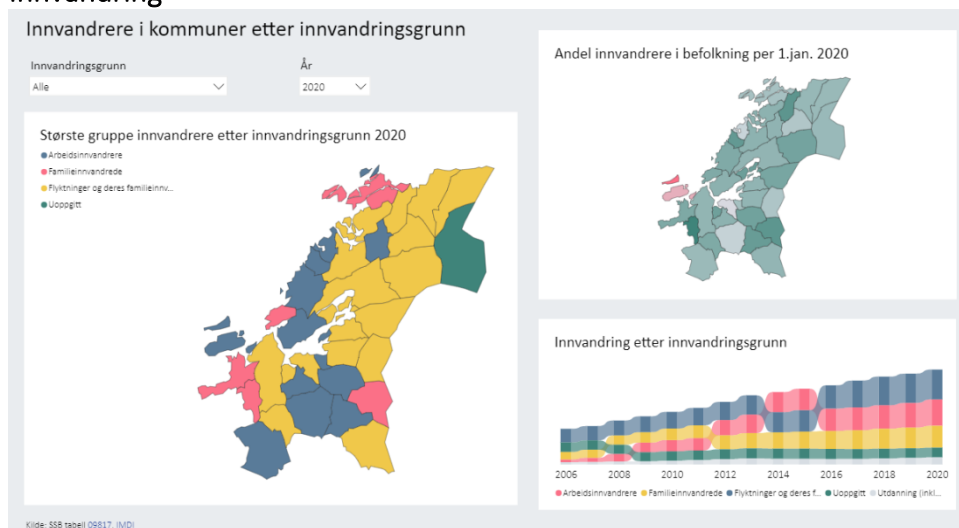
Forsørgerbrøk er definert slik av SSB: Antall personer 65 år og over / antall personer 20-64 år.



For Trøndelag er forsørgerbrøken 0,3 i 2020 og 0,49 i 2050. Tallene for Trondheim er 0,23 i 2020 og 0,39 i 2050. Alle kommunene på Innherred får et høyere forsørgeransvar for eldre pr arbeidsfør innbygger enn snittet for Trøndelag.

Dette viser at befolkningen blir eldre og at andelen yrkesaktive går ned.

## Innvandring



Trøndelag har en betydelig lavere andel innvandrere enn landsgjennomsnittet. Antall innvandrere i Trøndelag har imidlertid vokst raskt de siste årene. 106,0 % vekst siden 2010.

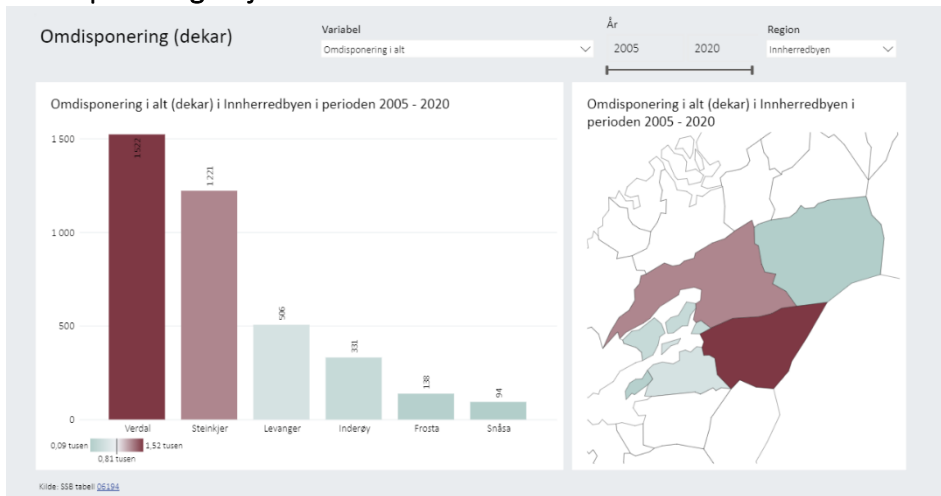
Befolkningsutviklingen og alderssammensetning tilsier at arbeidsinnvandring vil være interessant for å dekke de omsorgsoppgavene vi står overfor framover, og til å styrke forsørgerbrøken.

## Syssetting

Syssettingsgrad for personer i alderen 15-74 år i Innherred i 2020 varierer mellom kommunene: Snåsa 68,8%, Steinkjer 63,6%, Inderøy, 66,3%, Verdal 63,3% og Levanger på 67,4%.

# Arealutfordringer

## Omdisponering av jordbruksareal

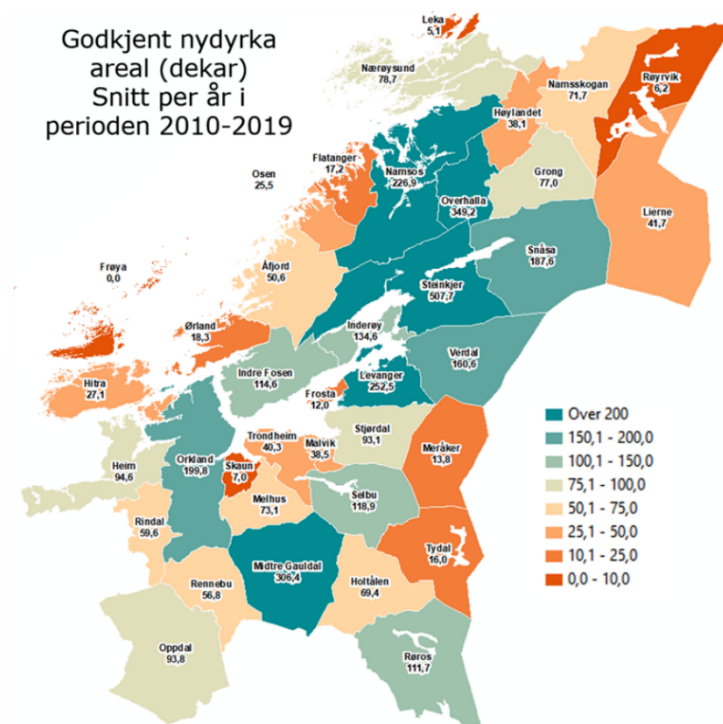


Dyrka og dyrkbar jord regnes som omdisponert når kommunen vedtar en reguleringsplan for et område til annet formål enn landbruk, eller vedtar en omdisponering av dyrka eller dyrkbar jord med hjemmel i jordlovens § 9.

Innherred har omdisponert en del jordbruksareal de siste 15 år. Verdal ligger høyest med 1522 daa og Snåsa ligger lavest med 94 daa omdisponert.

Hvilken holdning har vi til forvaltning av jordbruksarealet i landbruksregionen Innherred, og hvordan avstemme jordvernet mot tiltak med stor samfunnsnytte som E6 og næringsetableringer?

## Nydyrking



## Næringsareal

Alle kommunene på Innherred melder at det er behov for å klargjøre nye større areal til næringsformål i et tiårsperspektiv. Kommunene er store landbrukskommuner, og jordvernet står sterkt. Det er en utfordring å finne areal som er egnet til omdisponering til annen næringsvirksomhet.

Innherredsregionen bør samarbeide om å etablere nye næringsarealer jfr. utbygning av næringsareal på Lensmyra på Røra. Kartlegging fra fylkeskommunen og analyser som ble gjort i Steinkjer, Verdal og Levanger for å synliggjøre muligheter for etablering av ny batterifabrikk, vil være et godt utgangspunkt. I tillegg arbeider flere kommuner med ny arealdel av sin kommuneplan. Dette har tydeliggjort at regionen mangler de store næringsarealene til internasjonale etableringer. Her må kommunene gå sammen med næringsliv og fylkeskommunen for å utløse resultater.

## Samferdsel og transport

Innherredskommunene, Frosta kommune og Trøndelag fylkeskommune har gjennom prosjektet «Innherredsbyen» utarbeidet og vedtatt en [Felles areal- og transportstrategi for Innherredsbyen 2021 - 2040](#). Visjonen er at gjennom et forpliktende, langsiktig samarbeid, skal Innherredsbyen utvikles til en konkurransedyktig, attraktiv og bærekraftig bo- og arbeidsmarkedsregion.

Hovedmål:

- Innherredsbyen utvikles til et mer attraktivt og funksjonelt bo- og arbeidsmarked.
- Regionen når nasjonale og regionale klima-, transport- og arealmål.
- By- og tettsteder utvikles til kompakte og levende sentrumsområder.
- Regionen oppnår økt konkurransekraft i nasjonale prioriteringer av samferdselsprosjekter (NTP).
- Sentrene har gode knutepunkt som sikrer enkle overganger og et sammenhengende («sømløst») transporttilbud.
- Sykling, gange og kollektivtransport gis konkurransefortrinn.

Regionen ønsker å oppnå følgende resultater gjennom strategiarbeidet:

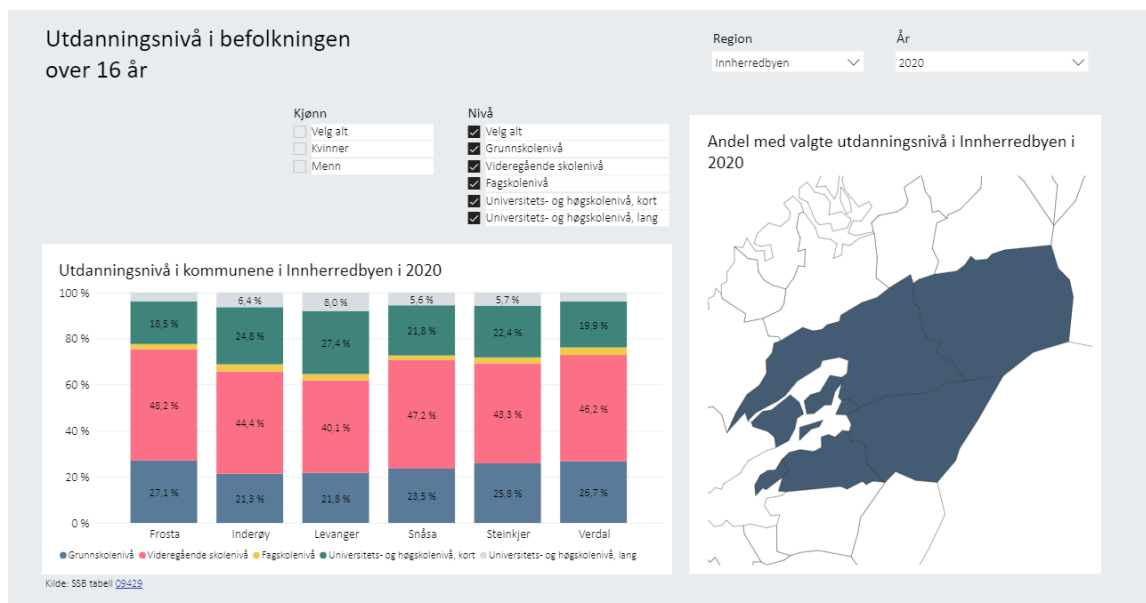
- Regionen oppnår større gjennomslag for regionens samferdselsprioriteringer.
- Mer samordnet areal- og transportutvikling i regionen.

Det kreves konsensus om anbefalinger og forslag til handlingsprogram i oppfølging av strategien. Det er en forventning til at alle aktører i samarbeidet legger strategien til grunn i arbeid med nye areal- og transportplaner.

## Kompetanse, FoU og innovasjon

Teknologisk utvikling og det grønne skiftet skyter fart, og det oppstår behov for ny kunnskap. Samfunnet endres på mange områder, og det er behov for at vi står lenger i arbeidslivet. Alt dette krever at vi evner å tilegne oss ny kunnskap, og vi må legge til rette for lære på arbeidsplassen. Norge er avhengig av en høyt kompetent befolkning for å opprettholde den norske levestandarden.

Flere undersøkelser viser at mangel på rett kompetanse er et av de største hindrene for vekst i bedriftene. Samtidig står stadig flere utenfor arbeidslivet. Et viktig angrepspunkt er å få våre unge til å utdanne seg til yrker som det er behov for i arbeidslivet. Vi blir færre i yrkesaktiv alder. Derfor er det viktig å ta i bruk den arbeidskraftreserven som i dag ikke klarer å knekke jobbkoden.



## Universitetsregion Innherred

Universitetsregion Innherred er et likeverdig samarbeid mellom kommunene og Nord universitet. Nord universitet har tilstedeværelse på Levanger, Steinkjer og Verdal. Det er formalisert samarbeid mellom universitetet og vertskommunene. Videre er det utviklet formelt samarbeid om universitetsskoler, universitetsbarnehager samt samarbeidsprosjekter om kulturskole mellom Nord universitet og enkelte av kommunene.

Nord universitet sine studiesteder har ulik profil og da er det naturlig at aktivitetene det samarbeides om er ulike og utfyller hverandre. Det er en styrke for Innherredsregionen. På sikt vil alle kommunene i Innherred bli involvert, men foreløpig er fokus rettet mot å etablere gode partnerstrukturer i Steinkjer og Levanger.

Levanger og Steinkjer kommune samt Nord universitet deltar i Universitetskommunenettverk (Unikom) som ledes av Trondheim kommune/NTNU. Nettverket favner universitetskommuner i hele landet og flere universitet/høgskoler.

## Kompetanseforum

Det må være et mål å få til en god balanse mellom tilbud og etterspørsel etter kompetanse og arbeidskraft i regionen.

Å opprette et Kompetanseforum for Innherred kan være et virkemiddel. Deltakerne kan være utdanningstilbydere som Nord Universitet, Trøndelag høyere yrkesfagskole, videregående skoler i regionen, opplæringskontor, NAV, LO, næringsaktører og kommuner. Et kompetanseforum vil være en nyttig møteplass og verksted for å oppnå felles forståelse av status, utfordringer og muligheter i regionen.



## Innovasjon

Utviklingen av Innherredsregionen framover vil være svært avhengig av nytenking, smidighet og endringskapasitet blant innbyggere, kommuner og næringsliv.

Kommunal- og moderniseringsdepartementet tilrår tre prinsipper for å fremme innovativ offentlig sektor; benytte handlingsrom og virkemidler, utvikle kultur og kompetanse, og søke nye former for samarbeid (Meld. St. 30 (2019–2020)).



Figur 3.2 Innovasjonstyper fra KS' og Difis innovasjonsbarometre  
Kilde: KS

Viktige grep som fremmer innovasjon, er innbyggerinvolvering, forsøk/ prøveordninger eller labvirksomhet, før-kommersielle anskaffelser, understøtte samfunnsentreprenørskap og frivillighet, og inngå nye former for offentlig-privat samarbeid.

Det ligger et potensiale i å utvikle strategiske partnerskap og prosjektaktivitet med forskningskompetanse, i skjæringspunktet mellom næringsliv og offentlig sektor og frivilligheten/ sivilsamfunnet slik det beskrives i Kommune 3.0. Samarbeid på tvers av fag, sektorer og kommuner må styrkes ytterligere og «siloe» må rives. Det er iverksatt en rekke initiativ i Innherredsregionen for å ivareta dette aspektet, blant annet støtte til Industrinavet, oppbygging av InnoCamp, By- og BygdeLab og andre levende laboratorier, samt DigInn-programmet for digital transformasjon.

## Klima og miljø

Samfunnet står overfor krevende utfordringer de neste tiårene. Det må settes i verk kraftige tiltak for å redusere utslipp av klimagasser og de menneskeskapt klimaendringene. Samtidig må vi tilpasse oss disse endringene, som blant annet forårsaker høyere gjennomsnittstemperaturer og mer nedbør og vind/stormer. Samfunnet må også unngå tap av biologisk mangfold, forsøpling og forurensning av jord, luft og vann. Vannressursene våre må beskyttes, bevares og forvaltes gjennom felles vannområdeforvaltning.

Kommunene er definert som nøkkelaktører i klima- og miljøarbeidet. Det kreves lokal innsats der både innbyggere, næringsliv og kommunal drift må omstilles til klima- og miljøvennlig praksis.

## Grønn omstilling - endringsbehov

Samfunnet må omstilles til å bruke færre nye ressurser og i større grad gjenbruke ressurser som er tatt i bruk. I dag materialgjenvinnes rundt 50 prosent av vårt avfall. Om ti år skal det opp til 65 prosent. Regionen har allerede tung ekspertise på den viktigste livgivende prosessen; fotosyntesen. Gjennom industrielle prosesser som kan forsterke fotosyntesen, ligger det stort potensial i klimaomstillinger som kan føre regionen i front internasjonalt i grønn omstilling. Her er den tette koblingen og tilliten som finnes på Innherred mellom FoU-miljøer, bedrifter og offentlig sektor, et viktig konkurransefortrinn, og dette må styrkes ytterligere.

En viktig forutsetning for å lykkes, er å ha oversikt over de strømmene av rest-råstoff som samfunnet skaper i privat og offentlig sektor.

Ut fra våre naturgitte fortrinn har regionen et potensiale for bærekraftig og økt verdiskaping.

## By- og stedsutvikling samt destinasjonsutvikling

Innherred har mye å by på. Det er behov for å utvikle felles bevissthet om våre samlede kvaliteter og muligheter.

Prosjektet «Nordiske små og mellomstore attraktive og bærekraftige byer» har vist oss at by og stedsutvikling på Innherred, har mange fellestrekk med prosesser som skjer i hele Norden. Utfordringene er blant annet; hvordan skape bysentrum mer for mennesker og mindre for biler, hvordan gjøre byer og tettsteder mer levende med større aktivitet gjennom hele året og hvordan kan vi utvikle byer og tettsteder med utgangspunkt i natur- og kulturmiljøet? Hvordan skape lokalt engasjement og eierskap til disse utfordringene og sammen finne nye løsninger?

Destinasjonsutvikling må kobles tett til by og stedsutvikling, arealplanlegging, tilgjengelighet og utvikling av attraktive lokalsamfunn.

Innherred har en sterk, fellestradisjon for gjestfrihet og lokalemat- og håndverkstradisjoner, basert på lokale ressurser. Dette er noe av årsaken til at reiselivsnæringen i Trøndelag har hatt en sterkere vekst i samlede kommersielle gjestedøgn, hotellgjestedøgn, verdiskaping og sysselsetting enn reiselivsnæringen nasjonalt. Dette vil vi bygge videre på i fellesskap, og befeste veksten gjennom tydelig vertskap og godetjenestetilbud.

### Sørsamisk – kultur, språk, historie og næring

Snåsa er et midtpunkt i den sørsamiske kulturen. Moderne reindrift er en del av næringsgrunnet i Innherred. Deler av regionen er forvaltningsområde for samisk språk og kultur, og flere statlige arbeidsplasser knyttet opp mot Sametingets aktivitet.

I Snåsa kommune er det flere samiske institusjoner; egen barnehage, barneskole og internat for sørsamiske barn, Giëlem nastedh – sørsamisk språk- og kompetansesenter, og Saemien Sijte – et sørsamisk museum og kultursenter.

De siste årene har storsamfunnet blitt mer bevisst på samisk historie og kultur. Bevaring og vitalisering av sørsamisk språk og kultur, er viktig for å befeste Trøndelag som et samisk område. Det er behov for å utvikle mer kunnskap om sørsamisk kultur, språk og historie. Videre er det fortsatt en veg å gå for å anerkjenne reindriftnæringas behov som en viktig del av den sørsamiske kulturen.

### Matregion - historiske Trøndelag

Det er over mange år gjort en stor jobb for å løfte trøndersk mat og matkultur. De siste årene er det særlig jobbet hardt med å få fram matopplevelser av internasjonal klasse gjennom restaurant-etableringer, men også gjennom Trøndersk matfestival. Det er stor interesse for mat og drikke i regionen, nasjonalt og internasjonalt.

Trøndelag har fått tildelt statusen European region of gastronomy i 2022 fra International institute of gastronomy, arts and tourism (IGCAT). Målet til Trøndelag fylkeskommune er å bli Nord-Europas matregion nummer 1.

Produksjonsstatistikk viser at det er Innherred som er Trøndelags matkammer. Halvparten av Trøndelags produksjon av svinekjøtt, kylling og egg, skjer på Innherred. Hvert fjerde storfe i Trøndelag vokser seg slakteklar på Innherred, og over 40 prosent av kornarealet i Trøndelag ligger på aksene fra Snåsa til Frosta. Produksjonen har i stor grad over år holdt seg på samme nivå eller økt, samtidig som antall bønder er kraftig redusert de ti siste årene. I enkelte kommuner er hver tredje bonde borte. Samtidig er foredlingsindustrien i stadig endring. Nå sist ble Norturas skjærelinje på Steinkjer vedtatt nedlagt.

Vi ser at lokalprodusert mat med historie øker kraftig i popularitet. De som har lyktes best i denne nisjen er aktørene i Den gyldne omvei (DGO) på Inderøy. De har sett at gjennom markedssamarbeid klarer man å skape et reiselivsprodukt som har nasjonal posisjon.

Kommunene på Innherred gjennomfører prosjektet «Europeisk matregion 2022 – samarbeid Innherred» i 2021 og 2022 parallelt med fylkeskommunens satsing. Dette er starten på en langsiktig satsing fram mot 2030.

### Nasjonaljubileet 2030 – Norge i tusen år

I 2030 er det klart for nasjonaljubileum. 1030 er et av de mest symbolsterke årstallene i norsk historie. Olav Haraldssons fall i slaget på Stiklestad og helgenkåringen i Nidaros året etter, fikk dyptgripende konsekvenser for det norske riket. 1030 kan derfor beskrives som et vendepunkt med en virkningshistorie som det norske samfunnet fortsatt bygger på. I 2030 kan vi derfor feire at Norge har bestått som rike i tusen år. I 1021, på Mære, drepte Olav Haraldsson Olve på Egge. Historikere mener at drapet av Olve i 1021, og sønnene i 1026, var bakteppet for Slaget på Stiklestad.

### Internasjonalt samarbeid

Vi er i større grad enn før deltakere i et internasjonalt samfunn. Innbyggerne på Innherred er ikke bare en del av kommunen og regionen, men av verden. Vi er en del av verden, den påvirker oss og vi må påvirke den. Internasjonal forskning, i tillegg til nasjonal kunnskap, ligger til grunn for alt vi gjør. Det gjelder både nærings- og samfunnsutvikling, og utvikling av kommunal drift- og forvaltning. Internasjonal kontakt kan øke ressurser og muligheter både for kommuneorganisasjonen og lokalsamfunnene. En undersøkelse i EU har vist at 50 % av alle beslutninger som tas av norske kommunestyre, er påvirket av internasjonale forhold. Det har alltid vært et samarbeid på tvers av land og fag, i større eller mindre omfang.

Langsiktighet, forankring og nettverksbygging er viktig for å hente ut potensielle effekter av internasjonalt samarbeid. Å være i forkant av morgendagens behov og utfordringer, sikrer relevans av kommunale tjenester. Dette gjennom å ta del i teori, praksis og forskning på nye måter/ trender og å drifte og samskape tjenester og løsninger, samt å utøve governance. Europa deler mange av utfordringen vi har i regionen, og sitter dermed også på mange gode løsninger som vi kan lære av.

Innherredsregionen er fra 2022 medlemmer av foreningen Trøndelags Europakontor.